

# ACCORGIMENTI PRATICI PER AGEVOLARE ALCUNE OPERAZIONI DELL'INANELLAMENTO

Davide Emiliani - via Rivalona, 8 - 48010 Godo di Russi - Ravenna - e-mail: demiliani@racine.ra.it

Le attrezzature normalmente in uso per le attività di inanellamento dei Passeriformi assumono spesso una connotazione personalizzata finalizzata ad un

impiego pratico delle stesse. In molti casi, i fantasiosi accorgimenti "inventati" dai singoli inanellatori risultano estremamente utili e, se divulgati, potrebbe-

ro essere utilizzati anche da altri facilitando molte delle attività di normale routine. Pertanto è con spirito collaborativo e volto a stimolare lo scambio di

esperienze che in questo lavoro descrivo tre soluzioni pratiche per agevolare alcune delle comuni operazioni che si svolgono con l'attività di mist-netting.

## GANCI A CHIUSURA PER IL RIMESSAGGIO DELLE RETI «MIST-NETS»

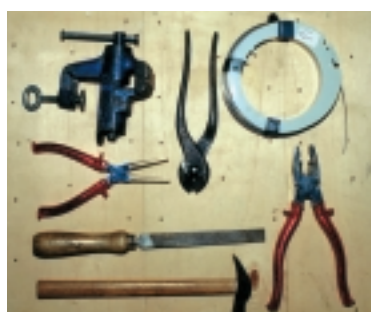
Il rimessaggio delle singole reti e il successivo montaggio è un'operazione che richiede molto tempo. Attraverso l'impiego di ganci a chiusura in acciaio inossidabile che permettono la raccolta delle reti in serie all'interno di uno stesso sacco contenitore si ottiene un notevole risparmio di tempo nelle operazioni di montaggio delle reti e nella successiva fase di raccolta.

**Aspetti positivi:** le reti vengono utilizzate in serie a seconda della capienza del sacco contenitore. Notevole risparmio di tempo nelle operazioni di montaggio e raccolta delle reti.

**Aspetti negativi:** la costruzione dei ganci richiede tempo e abilità nella costruzione.

**Materiali:** morsa da tavolo, pinze a becco tondo, pinze piatte, filo di acciaio inox diametro mm 0,6/0,8, tenaglia, lima, piccolo martello.

### GANCIO IN ESPOSIZIONE



1. Materiali occorrenti.



2. Tagliare un pezzo di filo ad una lunghezza di cm 12 circa. Chiudere ad anello un'estremità. Realizzare un uncino in quella opposta.



3. Piegare l'uncino di circa 90 gradi.



4. Dare forma alla struttura aiutandosi con le mani e le pinze.



5. Piegare l'estremità con l'anello verso l'interno e assicurarsi che sia ben chiuso.



6. Aggiustare la forma del gancio manualmente.



7. Aggiustare la lunghezza dell'uncino.



8. Eliminare gli spigoli vivi.



9. L'oggetto come si presenta terminato.



10. Il gancio sostiene la prima delle reti contenute nella sacco.



11. Due reti unite dal gancio.



12. Utilizzo del gancio durante la raccolta delle reti.

## CONTENITORE PER ANELLI DI METALLO

Tutti sappiamo quanto sia sgradevole fare confusione con gli anelli sparsi sul tavolo, trovarsi con gli anelli staccati dalla collana o persi. Utilizzando un contenitore in plastica resistente ma possibilmente non rigida, munito di coperchio sul quale viene praticato

un foro di un diametro tale da agevolare lo scorrimento della collana degli anelli posta all'interno, si rende più sicura ed efficiente la gestione degli anelli. E' indicato per le serie più usate, A e L. Si presta bene anche per la serie G o X. Per le altre serie è da ritenersi superfluo.

**Aspetti positivi:** si evita la perdita di anelli. La serie non viene erroneamente utilizzata al contrario. Possono essere trasportati facilmente. Maggiore ordine sul tavolo di inanellamento. Molto pratico nell'inanellamento dei pulli al nido.

**Aspetti negativi:** si occupa maggiore spazio nella cassetta attrezzi.

**Materiali:** contenitore in materiale plastico dotato di una certa elasticità. In alternativa contenitore in metallo tipo scatola per le caramelle. Coperchio con chiusura a vite o ben salda. Trapano, punte.



**Descrizione:** praticare un foro, del diametro idoneo a quello degli anelli che conterrà la scatola, a circa 1,5 centimetri dal bordo esterno del coperchio.

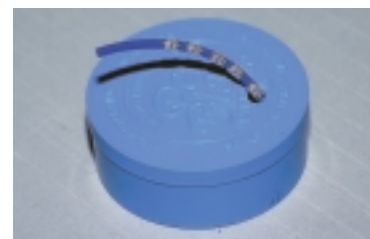
Per anelli serie X o G diametro del foro di 4 o 5 mm.

Per anelli serie A diametro del foro di 6 mm.

Per anelli serie L diametro del foro di 9 mm.

Eliminare eventuali bave per rendere scorrevole la collana degli anelli attraverso il foro.

Inserire gli anelli ordinando le spirali onde evitare possibili attorcigliamenti. Richiudere la scatola.



## SUPPORTO PER IL TRASPORTO DEI SACCHETTI CONTENENTI GLI UCCELLI A BORDO DI AUTOVEICOLI

Nel corso delle attività di cattura al dormitorio o sino al tramonto i soggetti devono essere trasferiti in un luogo sicuro dove trascorrere la notte per essere nuovamente liberati al mattino seguente. Attraverso l'applicazione di due elasti-

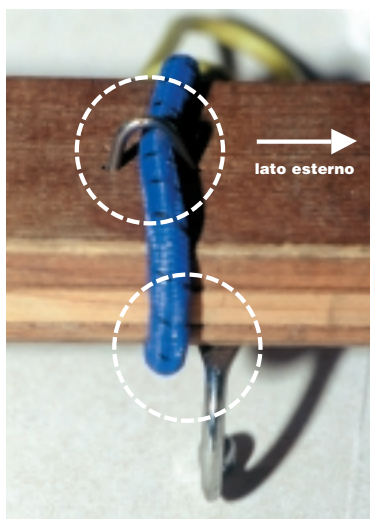
stici muniti di ganci fissati su una tavola di legno alla quale vengono appesi i sacchetti contenenti gli uccelli, si mostra come si possa dotarsi di un sistema sicuro e pratico per il trasporto a bordo di un autoveicolo sino al luogo di pernottamento.

**Aspetti positivi:** gli uccelli viaggiano sicuri senza traumi

**Aspetti negativi:** I sacchetti sono visibili pubblicamente durante il trasporto.

**Materiali:** Tavola in legno larga almeno 5 cm e di lunghezza minore dello spazio esistente nel vano del sedile posteriore dell'auto. Ganci in metallo del modello usato per appendere gli oggetti. Viti per il fissaggio dei ganci. Due elastici chiusi con gancio tipo portapacchi. Chiodi a forcella.

**Descrizione:** applicare sulla tavola di legno i ganci in metallo ad una distanza fra di loro di circa 15 cm.



Installare i due elastici chiusi e dotati di gancio attorno alla tavola di legno all'interno degli ultimi ganci posti alle estremità della tavola.

Fermare ogni elastico con due chiodi a forcella, avendo cura di **non** fissarli sino in fondo al fine di mantenere lo scorrimento dell'elastico all'interno dei chiodi, e garantire così una idonea azione ammortizzante.

